



# 6 prioridades *para la transformación social*



**formar** PARA transformar

LA SOCIEDAD CIVIL  
PARA EL CAMBIO SOCIAL

# 6 prioridades para la transformación social

## 1ª prioridad

Optar por una transformación social con las poblaciones en situaciones de vulnerabilidades

## 2ª prioridad

Liberarse de las relaciones de dominación para potenciar el poder de acción

## 3ª prioridad

Formarse para empoderarse

## 4ª prioridad

Estructurarse en colectivo para tener más poder de acción

## 5ª prioridad

Aliarse partiendo del principio de no reproducción de las relaciones de dominación

## 6ª prioridad

Experimentar alternativas de cambio social



CON EL APOYO DE NUESTROS SOCIOS :



En partenariat  
avec



Formar para Transformar - 2024

Esta obra está bajo una Licencia Creative Commons Atribución  
– NoComercial – SinDerivadas 4.0 Internacional.

Usted debe dar crédito de manera adecuada, brindar un enlace a la licencia, e indicar si se han realizado cambios. Puede hacerlo en cualquier forma razonable, pero no de forma tal que sugiera que usted o su uso tienen el apoyo de la licenciante. Usted no puede hacer uso del material con propósitos comerciales. Si remezcla, transforma o crea a partir del material, no podrá distribuir el material modificado

diseño gráfico : La Comète - lacomete.jimdo.com



# Vulnerabilidades



# Participación

# Transformación social



# 1

OPTAR POR UNA  
TRANSFORMACIÓN SOCIAL  
CON LAS POBLACIONES  
EN SITUACIÓN  
DE VULNERABILIDAD





# 1

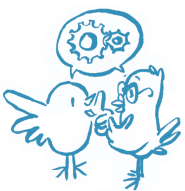
## OPTAR POR UNA TRANSFORMACIÓN SOCIAL CON LAS POBLACIONES EN SITUACIONES DE VULNERABILIDADES

*« La transformación social destinada a reducir la pobreza, la desigualdad y la injusticia se lleva a cabo principalmente por y con las poblaciones en situación de vulnerabilidad »*



### NUESTRO PUNTO DE PARTIDA

- Las situaciones de vulnerabilidad son plurales y relativas a su contexto: pueden ser económicas, culturales, legales, sociales, ambientales o psicológicas. Son el resultado de un sistema económico y social.
- Son perceptibles varios niveles de transformación: individual, colectivo y sistémicos.
- La transformación social requiere la participación activa y voluntaria de las poblaciones en situación de vulnerabilidad.
- La transformación social requiere una toma de conciencia individual, por parte de las personas afectadas, de las causas estructurales de las situaciones de vulnerabilidad.
- La transformación social implica el reconocimiento del poder de acción de las personas en situación de vulnerabilidad.



### LO QUE HEMOS APRENDIDO

- La transformación social implica una mejora de las condiciones de vida de manera sostenible para las poblaciones en situación de vulnerabilidad. La mejora de las condiciones de vida tiene un efecto multiplicador en el compromiso de las personas con la transformación social.
- La mejora de las condiciones materiales de vida puede cambiar la percepción que la gente tiene de la persona: un cambio en los ingresos o en el nivel de confort demuestra que la persona tiene capacidad para influir en su situación y es la prueba de un cambio de posición social.
- Considerar la dimensión económica y material como palanca para la participación de las personas en situación de vulnerabilidad significa estar atento a los efectos de la participación para la persona y también para las personas más cercanas, de modo que ellas puedan formar una alianza con la persona (compensar su menor disponibilidad, darle reconocimiento social, etc.).





# Dominación



## Análisis del contexto social



## Concientización

# 2

LIBERARSE DE LAS  
RELACIONES DE DOMINACIÓN  
PARA POTENCIAR EL  
PODER DE ACCIÓN





# 2

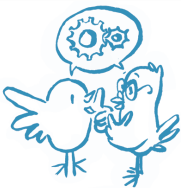
## LIBERARSE DE LAS RELACIONES DE DOMINACIÓN PARA POTENCIAR EL PODER DE ACCIÓN

*« Las poblaciones en situación de vulnerabilidad se ven obstaculizadas en el ejercicio de sus facultades para actuar por relaciones de dominación que impiden su emancipación »*



### NUESTRO PUNTO DE PARTIDA

- Las situaciones de vulnerabilidad y pobreza están vinculadas a causas estructurales más que individuales. Siempre están relacionadas con un sistema que funciona a través de relaciones de dominación.
- Las situaciones de vulnerabilidad suelen estar entrelazadas, exponiendo a las personas a distintos grados y tipos de dominación y discriminación.
- La dominación puede caracterizar las relaciones sociales entre individuos, clases sociales o grupos de individuos. Como las relaciones sociales cambian constantemente, la dominación no es un estado estático basado en el patrón de dominación. Uno/a puede estar en una posición dominante o dominado/a, según la interacción y el contexto.
- Para emanciparse y empoderarse, las personas en situación de vulnerabilidad deben poder analizar su contexto y su lugar en él.
- Cualquiera puede reproducir consciente o inconscientemente relaciones de dominación, incluso en dinámicas de acompañamiento destinadas a reducir las desigualdades. Nuestras organizaciones prestan mucha atención a este riesgo, sobre todo a la hora de plantear enfoques de acompañamiento.



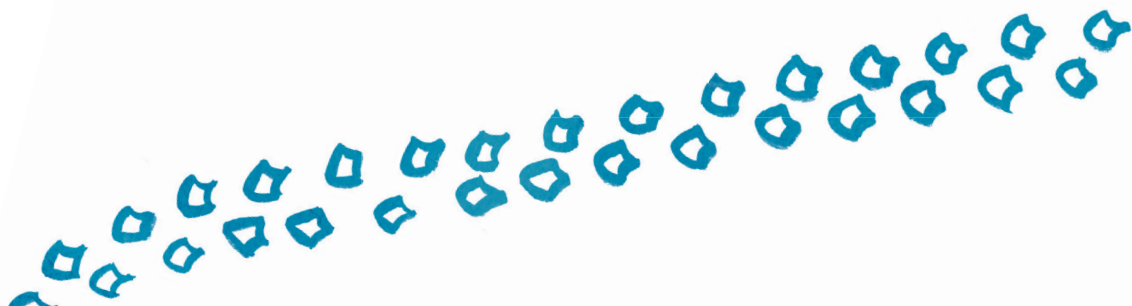
### LO QUE HEMOS APRENDIDO

- El trabajo sobre las relaciones de dominación no es neutro: es un proceso que puede resultar violento tanto para las personas que se liberan de él como para quienes las rodean. El desarrollo de las capacidades de las personas modifica necesariamente su forma de relacionarse con los demás, cuestionando el equilibrio preexistente (a veces muy desigual), es decir, la forma en que se estableció la relación.



### LO QUE QUEDA POR VERIFICAR

- Para liberar el poder de actuar, es necesario que se tome conciencia de las relaciones de dominación en todos los niveles : tanto para los grupos que sufren de ellas como para los que potencialmente pueden ejercerlas..







Formación



Facilitación



Autonomía individual

3

FORMARSE  
PARA EMPODERARSE





# 3

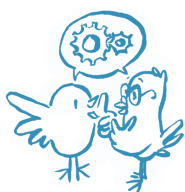
## FORMARSE PARA EMPODERARSE

*« La emancipación y el empoderamiento de las poblaciones en situaciones vulnerables requiere un proceso de capacitación individual y colectiva »*



### NUESTRO PUNTO DE PARTIDA

- El término « capacitación » abarca cualquier dinámica de aprendizaje y fortalecimiento de los-las actores: animaciones, sensibilización, información, actividades de concientización, capacitación, movilización, etc.
- Las capacitaciones « emancipadoras », basadas en los principios de la educación popular, se apoyan en una articulación entre reforzamiento de capacidades técnicas (acceso a un oficio, seguridad económica) y capacitación política, que consta de diferentes etapas: información, sensibilización, desarrollo de la capacidad de análisis crítico, identificación de problemas, propuesta de soluciones, alianzas con otras estructuras. Estas capacitaciones están orientadas a la acción.
- El proceso de « capacitación emancipadora » incluye la valoración de los conocimientos adquiridos en el marco del intercambio de prácticas, la capitalización de las prácticas y la estructuración colectiva.
- En una perspectiva de transformación social, y como parte de un enfoque de educación popular, la intención del capacitador/de la capacitadora es promover la autonomía de pensamiento y el poder de acción individual y colectivo de las poblaciones en situación de vulnerabilidad. Para ello, adopta una posición de facilitador/a que propone espacios de expresión, reflexión y de acción.



### LO QUE HEMOS APRENDIDO

- Aumentar el capital cultural<sup>1</sup> y simbólico<sup>2</sup> es una palanca para transformar las relaciones sociales. Adquirir conocimientos a través de la capacitación también permite a las personas desarrollar recursos que pueden transmitir o intercambiar y, por tanto, encajar mejor socialmente. Este enfoque coloca a las personas en una situación de « dar y recibir »<sup>3</sup>, y contribuye a establecer relaciones sociales menos desiguales, ya que se basan en una mayor reciprocidad en los intercambios.



### LO QUE QUEDA POR VERIFICAR

- En una perspectiva de transformación social, se debe explorar el vínculo entre el empoderamiento individual y el empoderamiento colectivo.

<sup>1</sup> El capital cultural es el conjunto de recursos culturales (bienes, conocimientos, saber hacer o competencias, dominio de la lengua y las artes) que posee un individuo y que puede movilizar. Este concepto sociológico fue introducido por Pierre Bourdieu y Jean-Claude Passeron en « La Reproduction : éléments pour une théorie du système d'enseignement » (1970).

<sup>2</sup> El capital simbólico se refiere a cualquier forma de capital (económico, social, religioso, cultural, artístico, asociativo, etc.) que tenga un reconocimiento particular dentro de la sociedad. Determina la posición social de los individuos en la sociedad. Es un concepto acuñado por el sociólogo Pierre Bourdieu en « Raisons pratiques » (1994).

<sup>3</sup> Concepto de Marcel Mauss, que define que el regalo/devolución es una forma de contrato social, articulado en torno a la triple obligación de «dar-recibir-devolver», y basado en la reciprocidad, que crea un estado de dependencia que autoriza la recreación permanente del vínculo social, en « Essai sur le don » (1925).





# Trayectorias de los colectivos



## Hacer juntos



## Autonomía del colectivo

4

ESTRUCTURARSE EN  
COLECTIVO  
PARA TENER MÁS  
PODER DE ACCIÓN





# 4

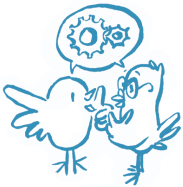
## ESTRUCTURARSE EN COLECTIVO PARA TENER MÁS PODER DE ACCIÓN

« Las poblaciones en situación de vulnerabilidad se organizan en colectivos para promover su emancipación individual y su capacidad de acción »



### NUESTRO PUNTO DE PARTIDA

- Para promover el empoderamiento individual, los procesos de formación van acompañados de estrategias de estructuración en colectivo de las poblaciones en situación de vulnerabilidad.



### LO QUE HEMOS APRENDIDO

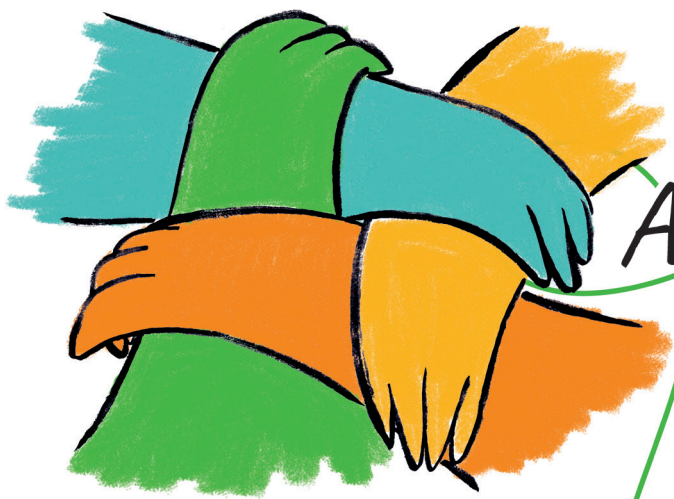
- Llevar a cabo acciones y «hacer cosas juntos» contribuye a consolidar las dinámicas colectivas.
- Las trayectorias de los colectivos son muy diversas, con etapas que pueden enredarse y llevarse a cabo de manera desordenada. Estas etapas son: surgimiento, consolidación, resistencia en caso de dificultades, potenciación, puesta al servicio del cambio social.
- Muchas trayectorias colectivas están marcadas por contribuciones decisivas en cuanto a la emancipación individual con la adquisición de recursos (competencia, confianza, financiación), que permiten cambios en la situación que benefician a los individuos, antes de poder beneficiar a todos y todas.
- El trabajo conjunto con un grupo de pares es una etapa clave en la construcción de una alianza: esta fase preliminar permite a las personas ganar confianza, capacidad y seguridad a través del apoyo entre pares.
- El aumento de la autonomía de los colectivos es un proceso y no un fin en sí mismo, que puede adoptar varias formas: autonomía económica, autonomía organizativa, que se refiere a la capacidad del colectivo para funcionar internamente, y autonomía política, que se refiere a su capacidad de iniciativas orientadas hacia el exterior.



### LO QUE QUEDA POR VERIFICAR

- La estructuración en colectivo implica una articulación entre el acompañamiento individual y el acompañamiento colectivo, y esto a largo plazo: es esencial no perder el seguimiento de la motivación de los individuos incluso una vez constituido el colectivo.
- Dentro de los colectivos, se establecen estrategias para reducir las discriminaciones y las relaciones de dominación y fortalecer el poder de acción del colectivo.
- Queda por explorar el apoyo de los colectivos a su capacidad de recuperación en caso de dificultades (salida de miembros, apropiación política...).
- Existe el riesgo de que las personas que han encontrado un lugar de reafirmación en un grupo de pares permanezcan entre ellas y de que el grupo funcione en autarquía.





Alianza

No reproducción de las relaciones de dominación



Visión compartida

5

ALIARSE  
PARTIENDO DEL PRINCIPIO DE  
NO REPRODUCCIÓN DE LAS  
RELACIONES DE DOMINACIÓN



# 5

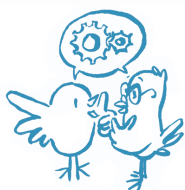
## ALIARSE PARTIENDO DEL PRINCIPIO DE NO REPRODUCCIÓN DE LAS RELACIONES DE DOMINACIÓN

« Dentro de las poblaciones emancipadas, algunas personas eligen combinar sus poderes de acción con otros para evitar reproducir las relaciones de dominación »



### NUESTRO PUNTO DE PARTIDA

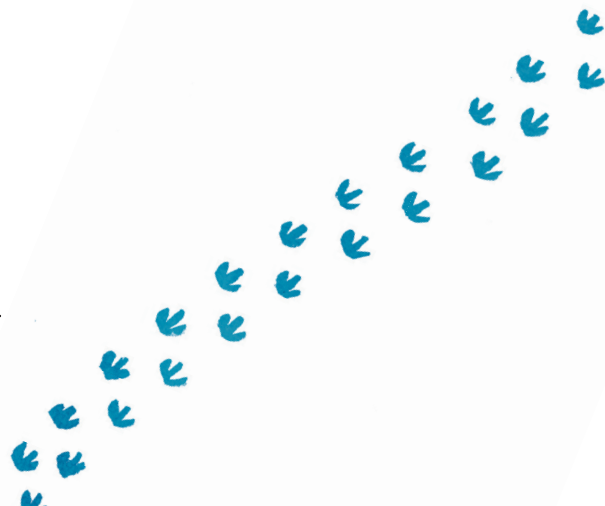
- El empoderamiento individual y colectivo no basta para combatir las relaciones de dominación y cambiar la sociedad. Son las acciones colectivas solidarias, fruto de la decisión de las personas que las llevan a cabo, las que contribuye a ello.
- La alianza se vive entre personas de diferentes orígenes, grupos, con distintas trayectorias de vida, pero que comparten la voluntad de actuar juntas para cambiar la sociedad. Por lo tanto, los actores de una alianza constituyen una unidad heterogénea.
- La alianza es una colaboración en torno a una visión común. En la asociación, buscaremos más bien recursos para la realización de una acción.
- Es fundamental que cada uno/a sea consciente de su lugar en las alianzas: cada uno/a debe ser consciente de sus propios comportamientos y de los de los demás, y de las relaciones de dominación. Una de las condiciones para emprender acciones colectivas solidarias es garantizar que estas relaciones no se reproduzcan.



### LO QUE HEMOS APRENDIDO

- Cuando las personas en situación de vulnerabilidad demuestran que pueden influir positivamente en la situación de otros miembros de la comunidad, se produce un cambio en la forma en que la comunidad y las autoridades locales ven el papel social que estas personas son capaces de desempeñar. Ganan legitimidad, lo que equivale a aumentar su capital simbólico<sup>1</sup>. Este valor social añadido hace que los grupos más marginados sean vistos de otra manera por su entorno, ya que producen una mejora social que beneficia a otros miembros de la comunidad. Esto les lleva a querer formar nuevas alianzas.

<sup>1</sup> Capital simbólico como concepto introducido por Pierre Bourdieu. Cf. Prioridad 3.





Acciones  
colectivas  
solidarias

Innovación

Impacto

6

EXPERIMENTAR  
ALTERNATIVAS  
DE CAMBIO SOCIAL





# 6

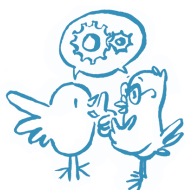
## EXPERIMENTAR ALTERNATIVAS DE CAMBIO SOCIAL

« Las acciones colectivas solidarias, como alternativas al sistema individualista y competitivo dominante, tienen un impacto en términos de cambio social»



### NUESTRO PUNTO DE PARTIDA

- Las acciones colectivas solidarias tratan de incluir a las personas más vulnerables y a menudo excluidas en el proceso de transformación social.



### LO QUE HEMOS APRENDIDO

- Las acciones colectivas solidarias tienen una dimensión política, aunque no siempre pretenden cambiar la política pública como tal, siempre y cuando contribuyan a mejorar la vida de la comunidad.
- Es interesante trabajar la dimensión geográfica de las movilizaciones de personas, pensando en agrupaciones con perímetros y objetivos adecuados.
- Estas alternativas pueden ser iniciativas históricas readaptadas al contexto actual, o bien inspirarse en las alternativas existentes en otros territorios y adaptarse localmente. Otras fuentes de inspiración deben ser exploradas.
- Los encuentros entre colectivos son una gran fuente de inspiración para proponer alternativas.
- Los-las actores interesados/as pueden encontrarse con barreras, obstáculos y reticencias a la difusión en la implementación de estas acciones, a nivel individual y/o a nivel de los/las actores del territorio, pero se están ensayando estrategias para hacerles frente.



### LO QUE QUEDA POR VERIFICAR

- Las acciones colectivas solidarias pueden ser a nivel local una fuente de innovación económica, social, política y / o ambiental. Se califican como innovadores según su capacidad de responder a las especificidades del territorio en cuestión.
- El análisis de impacto de las acciones colectivas solidarias brinda a quienes las llevan a cabo la posibilidad de demostrar su contribución al cambio social.

