

IMPACTS

Collection

6

priorités

pour la
transformation
sociale



former pour transformer
LA SOCIÉTÉ CIVILE
POUR LE CHANGEMENT SOCIAL



AVEC LE SOUTIEN DE :



ET DE NOS MEMBRES :



Création graphique : La Comète - lacomete.jimdo.com

Former pour Transformer - 2024

Cette publication est mise à disposition selon les termes de la Licence Creative Commons Attribution - Pas d'Utilisation Commerciale - Pas de Modification 4.0 International.

Vous devez créditer l'œuvre, intégrer un lien vers la licence et indiquer si des modifications ont été effectuées à l'œuvre. Vous devez indiquer ces informations par tous les moyens raisonnables, sans toutefois suggérer que l'Offrant vous soutient ou soutient la façon dont vous avez utilisé son œuvre. Vous n'êtes pas autorisé à faire un usage commercial de cette œuvre, tout ou partie du matériel la composant. Dans le cas où vous effectuez un remix, que vous transformez, ou créez à partir du matériel composant l'œuvre originale, vous n'êtes pas autorisé à distribuer ou mettre à disposition l'œuvre modifiée.

SOMMAIRE

Le collectif Former pour Transformer 4

Notre vision politique commune 5

ANALYSE D'IMPACT 6

ADENYA - ANALYSE D'IMPACT 7

APEF - ANALYSE D'IMPACT 8

CENCA - ANALYSE D'IMPACT 9

DUHAMIC ADRI - ANALYSE D'IMPACT 10

UGPM - ANALYSE D'IMPACT 11

L'ANALYSE TRANSVERSALE 13

PRINCIPAUX CONSTATS ET IMPACTS 14

AVOIR 15

VOULOIR 16

POUVOIR 17

APPRENTISSAGES CLÉS 21

PRIORITÉ 1 22

PRIORITÉ 2 24

PRIORITÉ 3 26

PRIORITÉ 4 28

PRIORITÉ 5 30

PRIORITÉ 6 32

QUESTIONS À SE POSER 34



Le Collectif

Former pour Transformer

Ce collectif réunit aujourd'hui l'Association pour la promotion de l'entrepreneuriat féminin en République Démocratique du Congo, L'Union des groupements paysans de Meckhé et Concept au Sénégal, Duhamic-ADRI et Adenya au Rwanda, Le Mouvement Paysan Papaye en Haïti, Cenca au Pérou, Fedina en Inde, Batik International et Frères des Hommes en France.

Ce collectif est dédié à l'amélioration des pratiques des acteurs de transformation sociale.

Les organisations membres ont pour point commun de travailler localement - dans des contextes et des pays différents - à l'amélioration des conditions de populations en situations de vulnérabilités. Cet engagement, se fait dans l'idée que ces personnes peuvent, en activant leur pouvoir d'agir, lutter pour transformer leur société.

Chaque organisation membre capitalise ainsi ses pratiques d'accompagnement des populations en situations de vulnérabilités, pour les mettre en partage au sein du Collectif « Former pour Transformer », les questionner et les améliorer.

Les organisations membres sont indépendantes de tout parti politique, syndicat et mouvement religieux, et jouent toutes un rôle de co-animation, codécision, coproduction et communication au sein du Collectif.



Notre vision politique commune

Au sein du Collectif Former pour Transformer, notre vision de la transformation sociale s'est accordée autour de 6 priorités pour la transformation sociale, qui constituent le cadre d'une vision politique commune, dans le but de tendre vers une société plus juste et respectueuse de chacun.e.

- 1 Faire le choix d'une transformation sociale avec les populations en situations de vulnérabilités
- 2 Se libérer des rapports de domination pour activer les pouvoirs d'agir
- 3 Se former pour s'émanciper

- 4 Se structurer en collectif pour gagner en pouvoir d'agir
- 5 Faire alliance sur la base de la non-reproduction des rapports de domination
- 6 Expérimenter des alternatives de changement social



ANALYSE D'IMPACT

Le Collectif Former pour Transformer a souhaité se doter d'un dispositif d'étude d'impact qui lui permette à moyen terme de s'assurer et de démontrer que des dynamiques de changement social sont à l'œuvre sur les territoires et que celles-ci participent à réduire de façon pérenne les rapports de domination.

En 2022, cinq organisations membres, basées dans 4 pays, ont ainsi participé à ce premier cycle d'étude d'impact : Duhamic-Adri et Adenya au Rwanda, l'UGPM au Sénégal, l'APEF en RD Congo et CENCA au Pérou.

Le dispositif a été co-construit par Frères des Hommes et les organisations nationales de la société civile, avec l'appui d'une consultante externe. Et la réalisation des études a été menée par des consultants locaux externes.

Chaque étude a fait l'objet d'un rapport complet ainsi que d'une synthèse.

Ces études sont issues d'un premier cycle d'analyse.

Elles serviront de référence pour le prochain cycle de suivi des impacts.

ADENYA - ANALYSE D'IMPACT

Échantillonnage

2 Organisations communautaires de base sur 2 districts différents

L'impact des actions collectives concertées en termes de dynamiques de changement social - projet RECASE

LES ORGANISATIONS COMMUNAUTAIRES DE BASE DEVIENNENT-ELLES DES ACTRICES DE DÉVELOPPEMENT LOCAL ?

Impact sanitaire et environnemental :
- de foyers infectieux

Impact social et relationnel :
+ liens de solidarité, d'amitié et de partenariat

Impact psychologique et éducationnel :
+ d'estime de soi
- de déscolarisation

Impact budgétaire :
peu de budget mais contribution ++ des acteurs

PRINCIPAUX IMPACTS

Impact politique :
intégration des Actions de concertation collective dans les contrats de performance

Impact institutionnel :
+ de visibilité des Organisations communautaires de base
+ d'autonomie
+ de reconnaissance
+ d'adhésion

Des actions solidaires à destination de tou.te.s qui se poursuivent au-delà du projet.

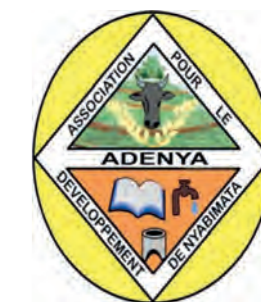


DES DÉFIS RENCONTRÉS

- Réticence des membres des Organisations communautaires de base à aider d'autres paysan.ne.s en dehors de leur organisation
- Non disponibilité de la main d'œuvre pendant les périodes de pluie
- Précipitation dans le processus de validation & volonté d'appropriation de la gestion du fonds par les autorités
- Besoins immenses en matière de réhabilitation
- Faible participation de la population aux travaux au début

DES LEVIERS D'ACTION

- Identification participative de la problématique prioritaire
- Concertation de différents acteurs à toutes les étapes
- Planification participative autour d'un objectif commun
- Complémentarité des différents acteurs
- Travail de sensibilisation autour de l'approche des actions de concertation collective
- Participation physique de tous les acteurs
- Initiation des membres à prendre la parole
- Un certain désengagement du projet RECASE
- Le suivi assuré par les autorités en l'absence du projet



APEF - ANALYSE D'IMPACT

Échantillonnage
50 femmes accompagnées
par l'APEF entre 2017 et 2021

Les effets socio-politiques chez les femmes membres
des unités de production

LE POUVOIR D'AGIR SOCIAL ET POLITIQUE DES FEMMES VULNÉRABLES A-T-IL ÉTÉ RENFORCÉ GRÂCE À L'ACCOMPAGNEMENT DE L'APEF ?



Renforcement de
l'estime de soi et
accroissement de
la **considération
sociale**

Éveil de conscience
des femmes sur les
droits et devoirs

Augmentation de
l'autonomie financière
des femmes

Nouveaux rôles pris
par les femmes :
• formation
• appui-conseil
• prêt

PRINCIPAUX IMPACTS

Répartition plus
équilibrée des tâches
au sein du ménage

L'adhésion
des femmes à une ou
plusieurs associations

L'engagement des
**femmes dans de
nouvelles actions
communautaires**



DES DÉFIS

- Renforcer l'engagement politique des femmes
- Développer les stratégies d'alliance :
tendance des femmes formées à vouloir
s'enfermer sur l'APEF
- Intégrer davantage les hommes

DES FACTEURS LIMITANTS

- La vulnérabilité des femmes pour lesquelles
la préoccupation majeure est d'abord d'assurer la
survie avant de penser à la politique
- Méfiance relative de membres de la famille
- Peur des femmes de la perception sociale négative

CENCA - ANALYSE D'IMPACT

Échantillonnage
22 femmes

Les impacts sociaux liés au renforcement de capacités
des femmes de Mariategui

LE RENFORCEMENT DE CAPACITÉS DES FEMMES A-T-IL PERMIS DE FAIRE ÉVOLUER LEURS CONDITIONS DE VIE AU NIVEAU PERSONNEL, FAMILIAL ET COMMUNAUTAIRE ?

PERSONNELS

Le renforcement de
l'estime de soi et de la
liberté d'expression

Renforcement des
compétences :
socio-économiques,
techniques et partage
des acquis avec d'autres

FAMILIAUX

Participation aux
revenus de la famille
et **renforcement du**
dialogue

Meilleure
répartition
des tâches
domestiques
dans la famille

COMMUNAUTAIRES

Élargissement du tissu
social : ami.e.s, voisin.e.s,
alliances

Renforcement du
leadership social à trois
niveaux : local, district et
national

Des actions d'entraide et de
plaidoyer
à destination de tou.te.s
qui se poursuivent
au-delà du projet

PRINCIPAUX IMPACTS



DÉFIS ET FREINS

- Des femmes « multi-insérées » avec
une surcharge de travail importante
- Vulnérabilité accrue avec la
pandémie
- La résistance de certains maris
- Prosélytisme politique
- Distance géographique

DES IDÉES POUR LA SUITE

- Promouvoir des sessions de conseil collectives plutôt
qu'individuelles pour aborder certains thèmes
- Promouvoir un programme « Parlons ensemble »
et « Parlons territoire »
- Faire un suivi des leaderships sociaux qui ont émergé
aux 3 niveaux
- Mieux articuler les actions menées par les femmes et celles
menées par les conseils d'administration des groupements familiaux



DUHAMIC ADRI - ANALYSE D'IMPACT

Échantillonnage

4 groupements économiques de proximité sur 2 secteurs différents

Les effets de la démultiplication du petit bétail et des formations - projet RECASE

LES GROUPEMENTS ÉCONOMIQUES DE PROXIMITÉ DEVIENNENT-ILS DES ACTEURS DE CHANGEMENT SOCIAL RECONNUS SUR LEURS TERRITOIRES ?



Le renforcement de **l'estime de soi** des membres des Groupements économiques de proximité

L'amélioration des **conditions de vie** des membres et de la communauté

L'évolution des **relations sociales** sur les territoires

L'engagement des **Groupements économiques de proximité** dans les actions collectives solidaires

PRINCIPAUX IMPACTS

Le développement **d'alliances** avec les autorités locales

La reconnaissance des Groupements économiques de proximité dans leur communauté

Des actions solidaires à destination de tou.te.s qui se poursuivent **au-delà du projet**

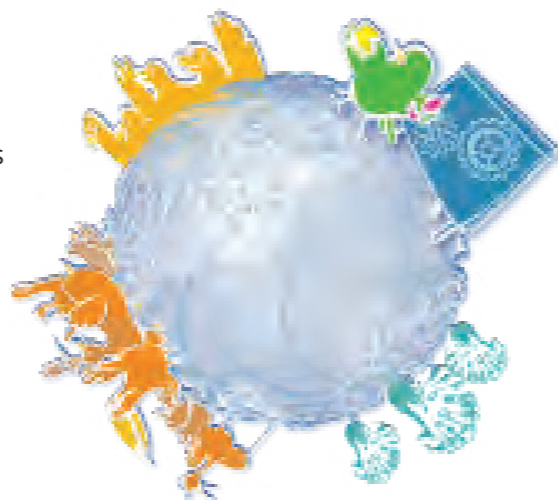


DES FACTEURS LIMITANTS

- Jalousies dans l'entourage
- Conflits au sein des Groupements économiques de proximité
- Problèmes de gestion du Groupement économique de proximité dûs au grand nombre d'adhésions
- Effet de la Covid-19 sur les activités des Groupements économiques de proximité
- Epidémie de peste porcine

DES FACTEURS LEVIERS

- L'inscription dans un groupe de paysan.ne.s jusque là isolé.e.s
- Le rôle central de la formation



UGPM - ANALYSE D'IMPACT

Échantillonnage

9 groupements de l'UGPM

Les effets en termes de redynamisation des groupements paysans de l'UGPM

LE RENFORCEMENT DES GROUPEMENTS PAYSANS PERMET-IL D'AMÉLIORER LE POUVOIR D'AGIR INDIVIDUEL ET COLLECTIF SUR LE TERRITOIRE ?



Meilleure implication des membres dans la vie du groupement

Meilleure cohésion sociale

Expression libre et raisonnée au sein de chaque groupement

Émergence de nouveaux leaders dans la gestion des groupements

PRINCIPAUX IMPACTS

Plus d'autonomie financière des membres et **d'initiatives d'activités génératrices de revenus** au sein des villages

Mise en place d'un marché local pour un approvisionnement **de proximité**



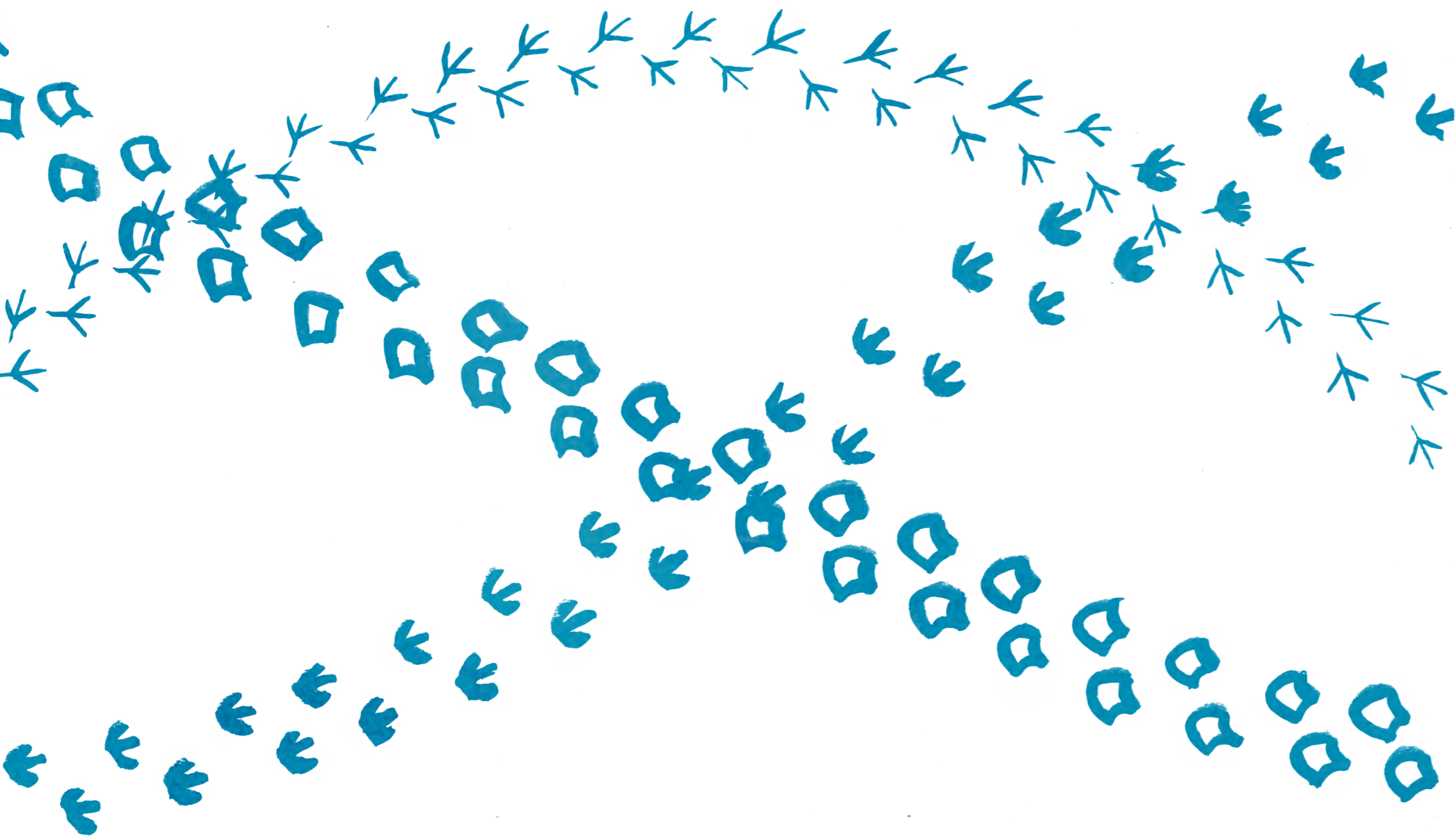
DES FACTEURS LEVIERS

- Le rôle des animateurs endogènes
- Caractère multi-dimensionnel : social, organisationnel, économique
- Multi-approche de l'accompagnement : individu, exploitation familiale, groupement, village

DES DÉFIS

- Implication encore faible des jeunes
- Une redynamisation non harmonisée entre les groupements paysans





L'ANALYSE TRANSVERSALE

Une analyse transversale, issue de lecture croisée des études d'impacts, a été réalisée par la consultante Delphine Vincenot de Co-Opus Lab, afin de mieux comprendre et suivre les impacts des projets et d'affiner les 6 priorités pour la Transformation sociale du Collectif Former pour Transformer.



PRINCIPAUX CONSTATS ET IMPACTS

Les 5 études réalisées ont toutes mis en avant une série d'impacts récurrents catégorisés ci-dessous selon les différentes sphères de l'empowerment.

AVOIR - Ressources, accès aux services et situation personnelle

1. Rôles (travail rémunéré/non rémunéré, études, en recherche d'emploi; père/mère-célibataire; époux/épouse ...), activités et responsabilités découlant des rôles et rapports sociaux (relations avec la famille, les proches, les groupes sociaux)
2. Revenu individuel, familial et gestion des revenus
3. Accès aux services (logement, banque, soins, etc.)
4. Ressources, propriétés et leur utilisation (maison, terre, biens, outils, ressources naturelles et productives)
5. Accès aux espaces publics (mobilité, liberté de déplacement)

SAVOIR - Connaissances, compétences et conscience critique

1. Formations techniques et niveau d'apprentissage général de base (langues, alphabétisation, etc.)
2. Conscience critique individuelle des rapports de pouvoir
3. Capacité à formuler des idées, une opinion

VOULOIR - Etat d'esprit, force psychologique, capacité à aller vers les autres

1. Acceptation et estime de soi
2. Confiance en soi (reconnaissance des aptitudes et attribution de responsabilités par soi-même et les autres)
3. Prise de parole en public
4. Développement personnel (projet personnel, appréciation de sa qualité de vie)

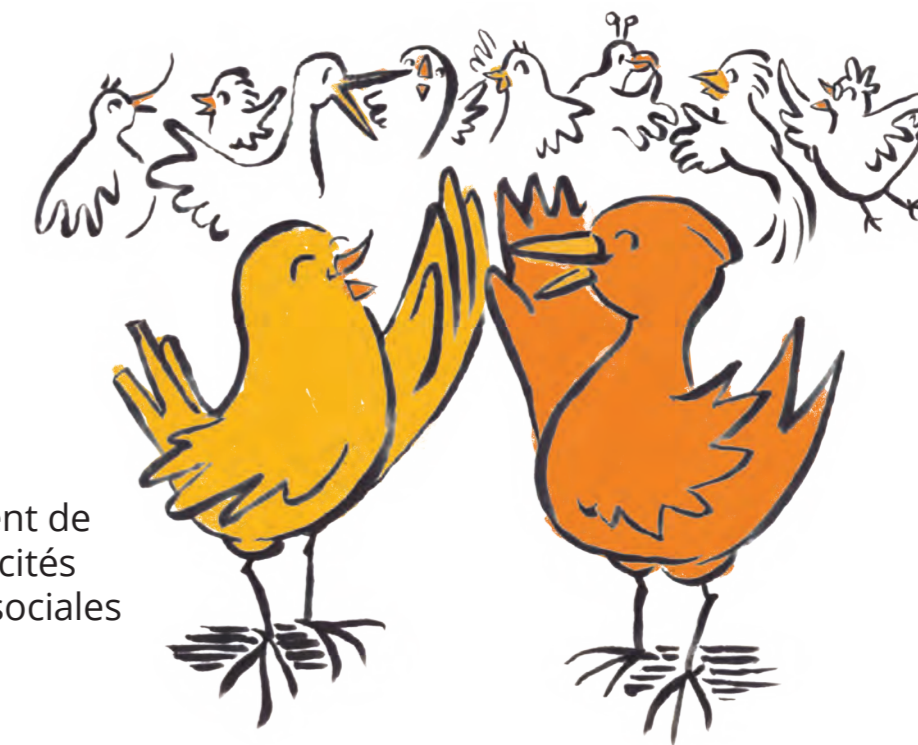
POUVOIR - Conscience critique et capacité d'influence collective

1. Conscience critique collective des rapports de pouvoir et du pouvoir de l'action collective
2. Participation dans des associations, des réseaux en lien avec le développement local
3. Capacité d'influence collective (responsabilités, actions menées, influences locales)

Avoir - Ressources, accès aux services et situation personnelle



Une amélioration de la situation individuelle matérielle des personnes



Le développement de nouvelles capacités d'interactions sociales

AVOIR



Vouloir - Etat d'esprit, force psychologique, capacité à aller vers les autres



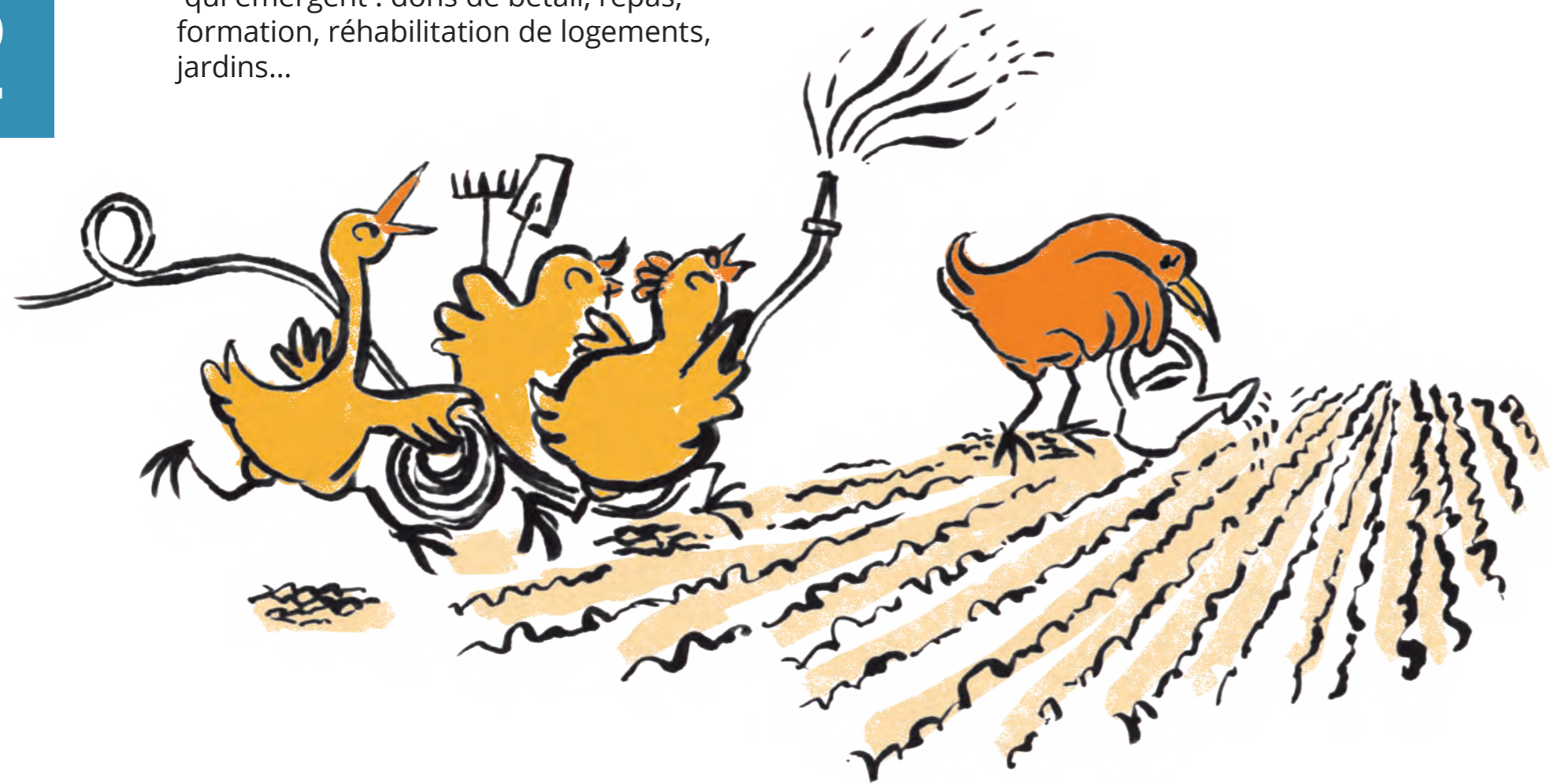
Un effet important concernant l'augmentation de l'estime de soi

Pouvoir - Conscience critique et capacité d'influence politique

Un renforcement des liens entre les membres d'un groupe ou entre groupes : tontine, émanation de cantines, meilleure cohésion sociale dans les groupements...



Des actions envers d'autres personnes vulnérables hors groupement qui émergent : dons de bétail, repas, formation, réhabilitation de logements, jardins...

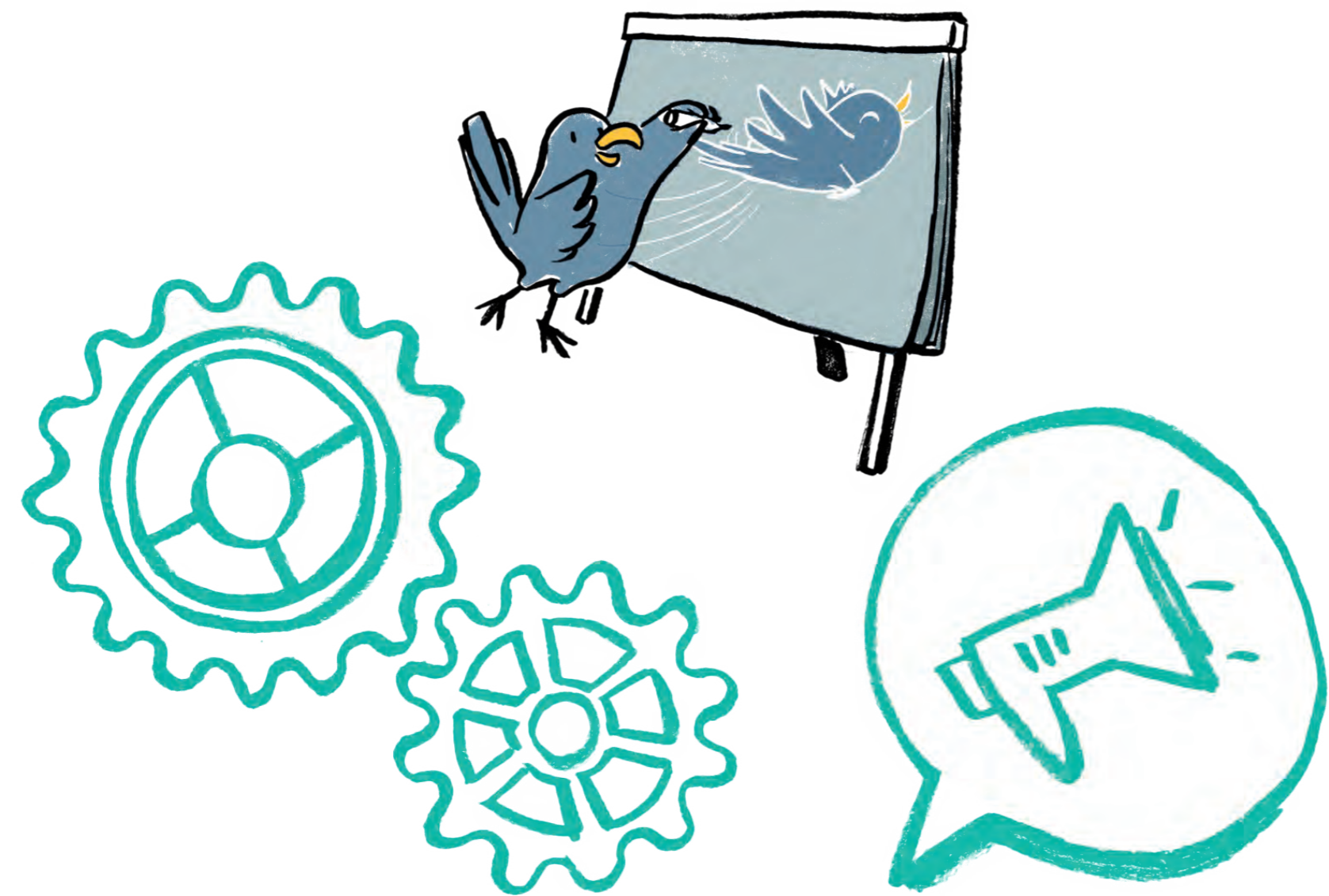


Une reconnaissance voire une collaboration avec des autorités publiques ou d'autres acteurs du territoire



Les activités des projets sont par elles-mêmes des expérimentations pour susciter des alternatives de changement social.

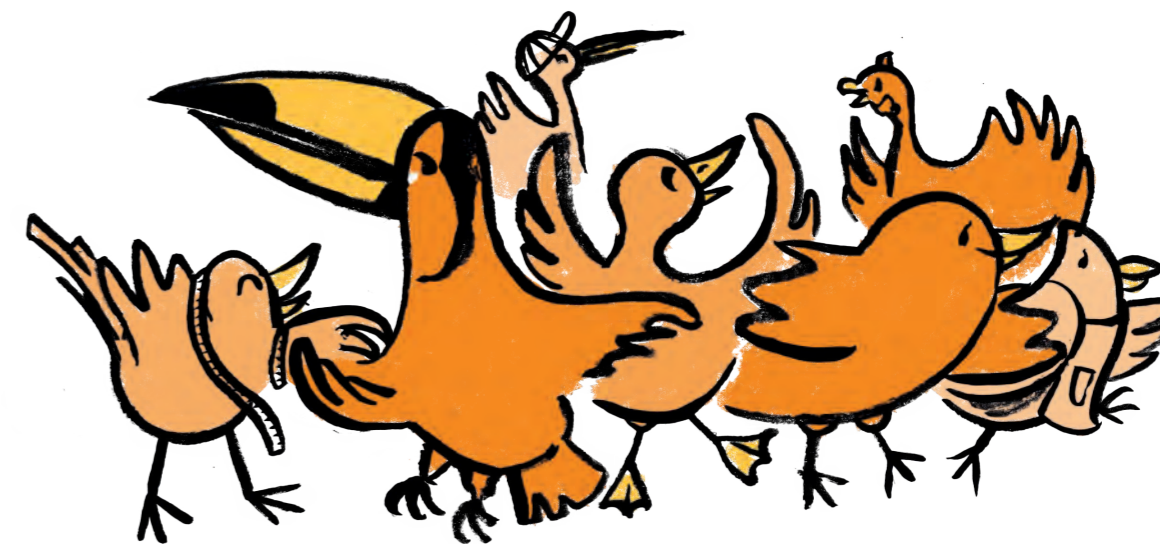




APPRENTISSAGES CLÉS POUR AMÉLIORER L'IMPACT DE NOS ACTIONS

PRIORITÉ PAR PRIORITÉ

Le croisement des études a pour objet d'alimenter les priorités et de les faire vivre, en s'appuyant sur l'expérience des projets et les effets identifiés.





FAIRE LE CHOIX D'UNE TRANSFORMATION SOCIALE AVEC LES POPULATIONS EN SITUATIONS DE VULNÉRABILITÉS

L'amélioration des conditions de vie (augmentation du capital économique¹) ressort comme un attendu pour les personnes en situations de vulnérabilités et leur entourage et a **un effet levier sur leur engagement** dans des dynamiques de transformation sociale.



1. Augmentation des revenus, accès aux crédits, amélioration de l'habitat...

Néanmoins, considérer la dimension économique et matérielle comme un levier pour la participation des personnes en situations de vulnérabilités doit pousser à être davantage **attentif-ve aux effets de la participation pour la personne mais aussi son entourage**, afin que l'entourage ait la capacité à se mettre en posture d'alliance avec la personne (compenser sa moindre disponibilité, la valoriser socialement...).

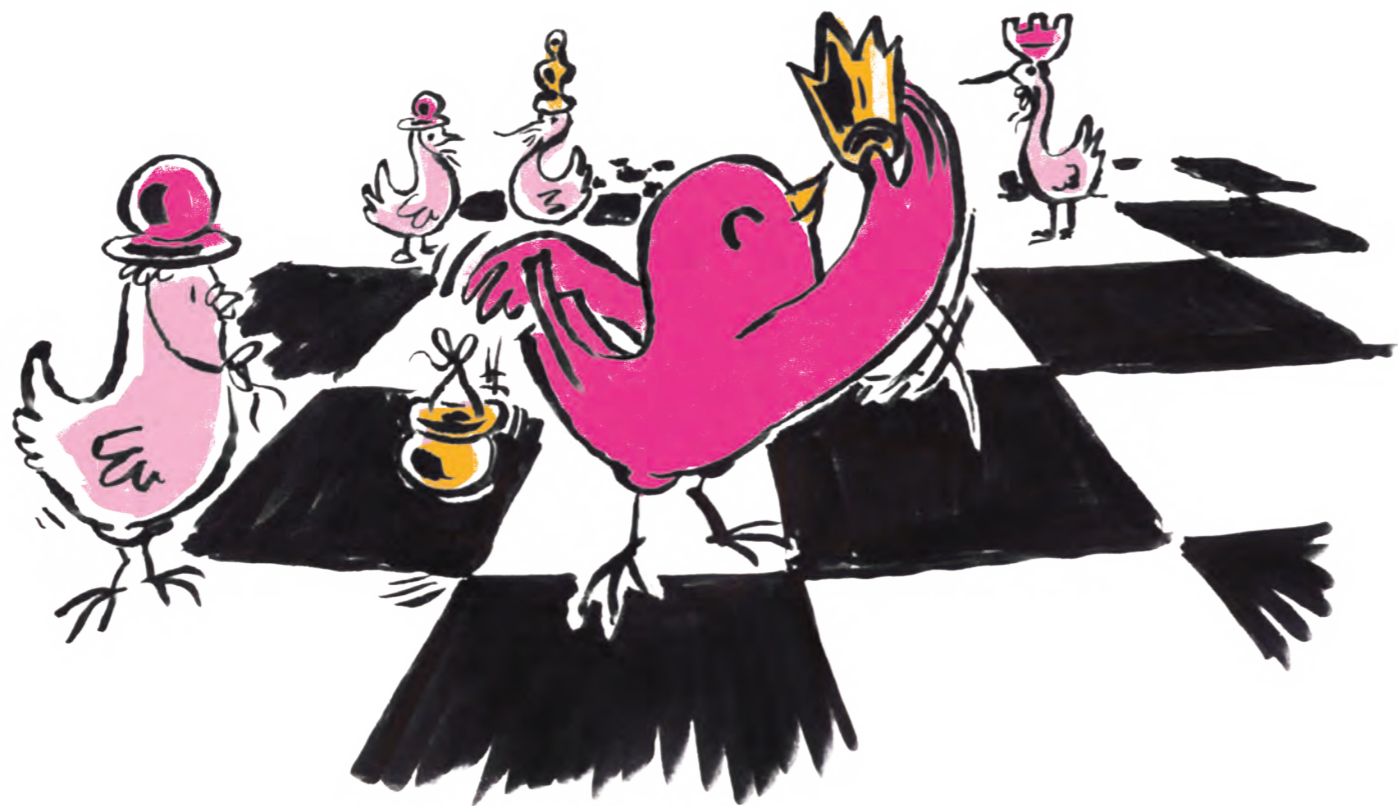
L'amélioration des conditions de vie **ne doit pas être pensée comme une fin en soi mais doit être pensée en lien avec son contexte social**, sinon cela risque d'engendrer des effets négatifs et des conflits.





SE LIBÉRER DES RAPPORTS DE DOMINATION POUR ACTIVER LES POUVOIRS D'AGIR

L'évolution des capacités des personnes **entraîne une évolution dans la façon dont elles sont en relation avec les autres (enfants, familles, voisins, communautés)**, remettant en question l'équilibre (parfois très inégalitaire) qui préexistait, c'est-à-dire la façon dont la relation était installée.



Travailler sur les rapports de domination est un processus qui peut entraîner une certaine violence relationnelle entre les personnes qui s'en libèrent et leur entourage : réticence du conjoint, crainte du regard social, réprobation des belles familles, jalousies du voisinage ou encore instauration de concurrence.

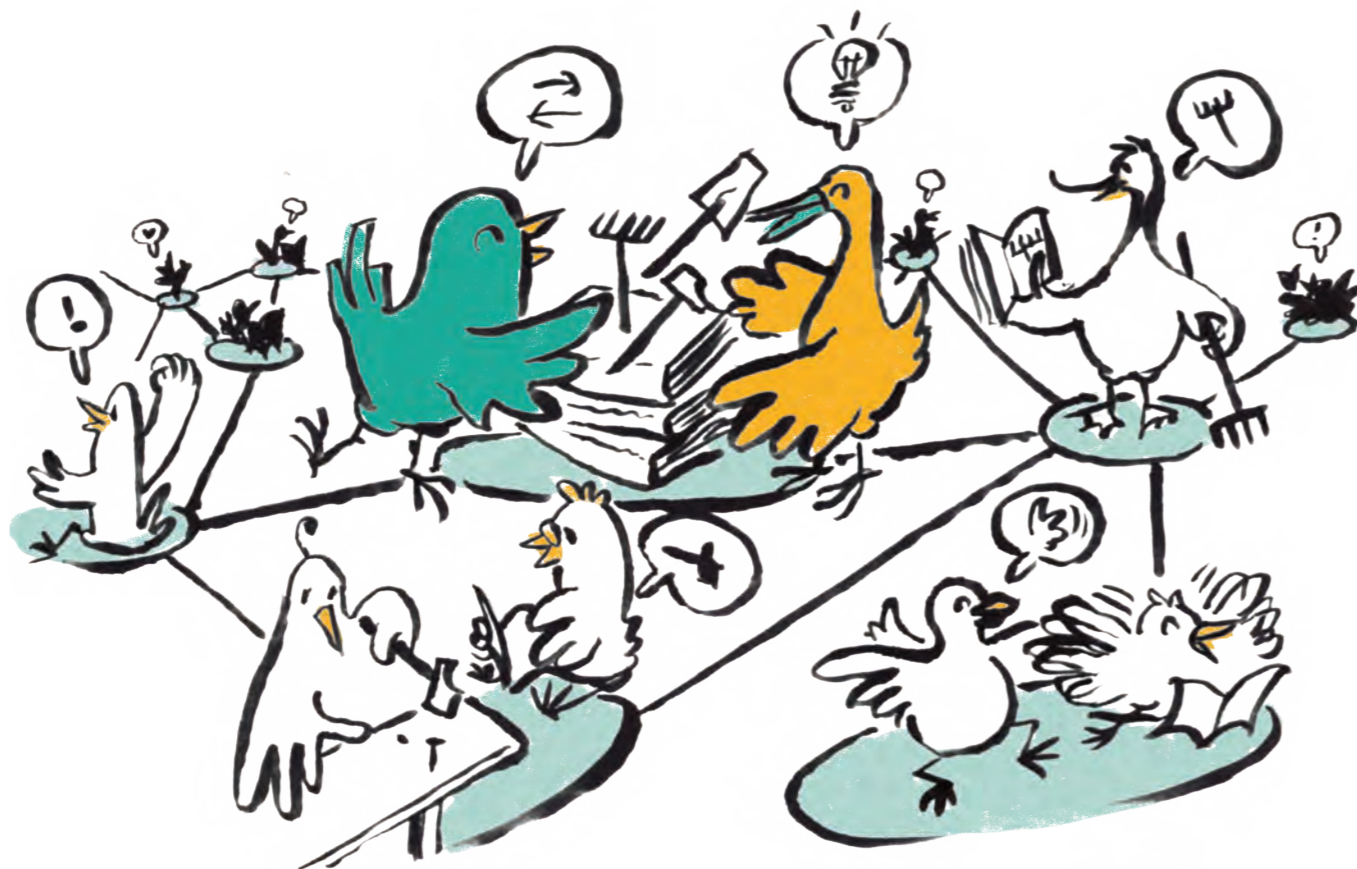




SE FORMER POUR S'EMANCIPER

Acquérir des savoirs permet, selon les études, de **développer des ressources à transmettre ou à échanger** et donc de mieux s'insérer socialement.

Le fait que les personnes partagent d'elles-mêmes ce qu'elles ont appris peut servir d'indicateur dans l'étude des impacts, puisqu'il démontre que le contenu des formations est pertinent et approprié d'une part, et que les personnes ont atteint un niveau de maîtrise du contenu qui leur permet de le diffuser d'autre part.



Cette logique inscrit les personnes dans « le don contre-don² » et permet **d'établir des rapports sociaux moins inégaux puisque basés sur une plus grande réciprocité des échanges.**

L'acquisition de savoirs nouveaux, plus spécifiques, permet aux personnes d'augmenter leur capital culturel³ dont elles peuvent disposer pour faire évoluer leurs rapports sociaux et leur capital social.

² Concept de Marcel Mauss, qui définit que le don/contre-don est une forme de contrat social, articulé autour de la triple obligation de « donner-recevoir-rendre », et basé sur la réciprocité, qui crée un état de dépendance qui autorise la récréation permanente du lien social, dans « Essai sur le don » (1925)

³ Le capital culturel est l'ensemble des ressources culturelles (biens, savoirs, savoir-faire ou compétences, maîtrise de la langue et des arts) détenues par un individu qu'il peut mobiliser. Ce concept sociologique est introduit par Pierre Bourdieu et Jean-Claude Passeron dans « La reproduction : éléments pour une théorie du système d'enseignement » (1970)





SE STRUCTURER EN COLLECTIF POUR GAGNER EN POUVOIR D'AGIR

Avant de pouvoir enclencher une alliance, c'est-à-dire une relation avec un collectif de personnes différentes (dans le sens hétérogène), on observe d'abord un mouvement pour **constituer un groupe de pairs** (homogène). Cette étape préalable permet aux personnes de gagner en confiance, en capacité, en sécurité à travers un étayage entre pairs.

Mais le risque est que les personnes ayant trouvé un espace de réassurance restent dans l'entre soi et que le groupement fonctionne en autarcie. **Constituer un groupe de pairs dynamique n'est pas une fin en soi**, c'est une étape lorsque la finalité recherchée est de faire



alliance.
Le groupement possède dans ce cas une double fonction : être un lieu ressource et un point d'appui pour **aller développer d'autres relations, à titre individuel ou collectif**.



Les deux fonctions peuvent faire tension au sein des projets, dont **l'objectif de structurer et de renforcer un groupement a tendance à éclipser celui d'encourager les membres des groupements à intégrer d'autres réseaux ou relations** que ceux facilités par le projet.

Ainsi, si les projets ont développé une expertise importante concernant la création et l'animation de groupes de pairs, il semble que la fonction d'ouverture vers l'extérieur est encore à conscientiser et renforcer pour certains.



FAIRE ALLIANCE SUR LA BASE DE LA NON-REPRODUCTION DES RAPPORTS DE DOMINATION

Les études qui montrent que des alliances se sont nouées au cours des projets permettent de saisir que les rapports entre les groupes formés par des personnes en situations de vulnérabilités, les autorités locales et la communauté évoluent lorsque ces populations font la démonstration qu'elles peuvent agir positivement sur la situation d'autres membres de la communauté en situations de vulnérabilités. Cela crée une dynamique vertueuse plutôt qu'une concurrence entre personnes vulnérables.

Les groupes ne défendent pas uniquement leur intérêt propre mais contribuent à un certain progrès social.



Ces partages vers l'extérieur des groupes de pairs modifient grandement la perception des autorités locales, ou de la communauté, sur le rôle social que ces populations sont en capacité d'endosser. **Ces populations gagnent en légitimité**, ce qui revient à augmenter leur capital symbolique⁴.



4- Le capital symbolique désigne toute forme de capital (économique, social, religieux, culturel, artistique, associatif, etc.) ayant une reconnaissance particulière au sein de la société. Il détermine la position sociale des individus dans la société. C'est un concept que l'on doit au sociologue Pierre Bourdieu dans « Raisons pratiques » (1994).



EXPÉRIMENTER DES ALTERNATIVES DE CHANGEMENT SOCIAL

Selon les rapports de l'étude, l'implication politique (visant à modifier les politiques publiques en tant que telles) des populations demeure plutôt faible.

Cependant, ces rapports font état d'un **engagement important des personnes quand il s'agit d'agir sur des problématiques concrètes du quotidien.**

Cela inverse une certaine logique d'intervention qui suppose qu'il faut d'abord une prise de conscience politique de l'ordre du militantisme pour passer à l'action, alors que l'engagement peut se faire par l'action sur le cadre de vie, et **entraîner ensuite pour certaines personnes une prise de responsabilité politique.**



Il se révèle intéressant de travailler les différentes échelles de mobilisations citoyennes : périmètres géographiques, objectifs, niveaux de préoccupations, etc.

Par exemple, intervenir au niveau du quartier permettra aux ménages d'échanger sur leurs difficultés du quotidien ; là où l'intervention au niveau du district tiendra davantage compte des facteurs systémiques pouvant faire l'objet de plaidoyer.



QUESTIONS À SE POSER

Pour guider les réflexions, voici quelques pistes à explorer au cours du montage et suivi-évaluation de nos projets :

PRIORITÉ 1

- Est-ce que les personnes qui participent aux actions du projet améliorent leur situation matérielle de manière directe et concrète ? Qui bénéficie des revenus générés par le projet ?
- Comment l'évolution de la situation matérielle des personnes est-elle perçue par l'entourage ?
- Comment l'entourage est-il pris en considération au sein du projet ?

PRIORITÉ 2

- Les personnes rencontrent-elles des « freins relationnels » à l'évolution de leur position ? Comment la personne a-t-elle dépassé ou non ces freins ?
- Comment le projet aborde-t-il cette question de l'évolution de la place sociale pour penser un espace, des activités concernant l'évolution des relations avec l'entourage ?

PRIORITÉ 3

- La formation est-elle élaborée de telle sorte à ce qu'une partie au moins puisse être mise en pratique de suite et facilement partageable ? La personne a-t-elle partagé ce qu'elle a appris en formation à d'autres personnes ? Si oui, quel type de contenus et comment ?
- La personne ayant reçu la formation a-t-elle développé de nouvelles relations sociales ? Si oui, de quel type ? Qu'est-ce que ces nouveaux échanges lui apportent ?

PRIORITÉ 4

- *À destination des Organisations de la société civile :* Comment encourager les membres d'un groupe de pairs à développer des relations avec des personnes en dehors du groupe, à titre individuel ou collectif ?
- Les groupes accompagnés se sont-ils ouverts à l'extérieur ? Si oui, comment et pourquoi ?

PRIORITÉ 5

- Y-a-t-il dans le projet des activités mises en place pour rencontrer d'autres acteurs, pour identifier des causes communes, pour formaliser ces collaborations, en catégorisant les types d'acteurs, les modalités de collaborations, les objets ? Comment ces « alliances » fonctionnent et quels sont leurs effets sociaux ?
- Comment qualifieriez-vous l'attitude des autorités (locales, régionales, nationales) envers le groupement avant le projet, pendant le projet, après le projet : ignorance, tension, nuisance, reconnaissance, cordialité, invitation, sollicitation... ?

PRIORITÉ 6

- Les populations liées au projet s'engagent-elles dans des actions locales de changement social visant à transformer la vie de la communauté ? Si oui, de quelle manière et à quelle échelle ?
- Ces actions sont-elles démultipliées par d'autres acteurs et sur d'autres territoires ?



former pour transformer

LA SOCIÉTÉ CIVILE
POUR LE CHANGEMENT SOCIAL

En partenariat
avec



IMPACTS

Collection