



Ficha Experiencia

L'ATELIER

de la TRANSFORMATION SOCIALE

La Desmultiplicación de la formación en técnicas ganaderas en el proyecto Recasé en Ruanda

Imprescindible: la desmultiplicación del ganado

La desmultiplicación de los cursos de formación está directamente relacionada con la desmultiplicación del ganado, que es uno de los pilares del proyecto RECASE, y el "material didáctico" de los cursos. Está organizado de la siguiente manera:

- Los cerdos o las cabras se distribuyen a un primer grupo de agricultores que se denominan "*beneficiarios directos*". Estas personas, que han recibido un animal cada una, se comprometen a ceder parte de las crías (un cabrito o dos lechones) a otros ganaderos en el primer y segundo parto.
- Los ganaderos que reciben estos animales se comprometen a su vez a hacer la misma donación cuando sus animales den a luz.

De este modo, el ganado se "multiplica" en la comunidad de forma exponencial.

Una estrategia: la desmultiplicación de cursos de formación en técnicas de cría de animales

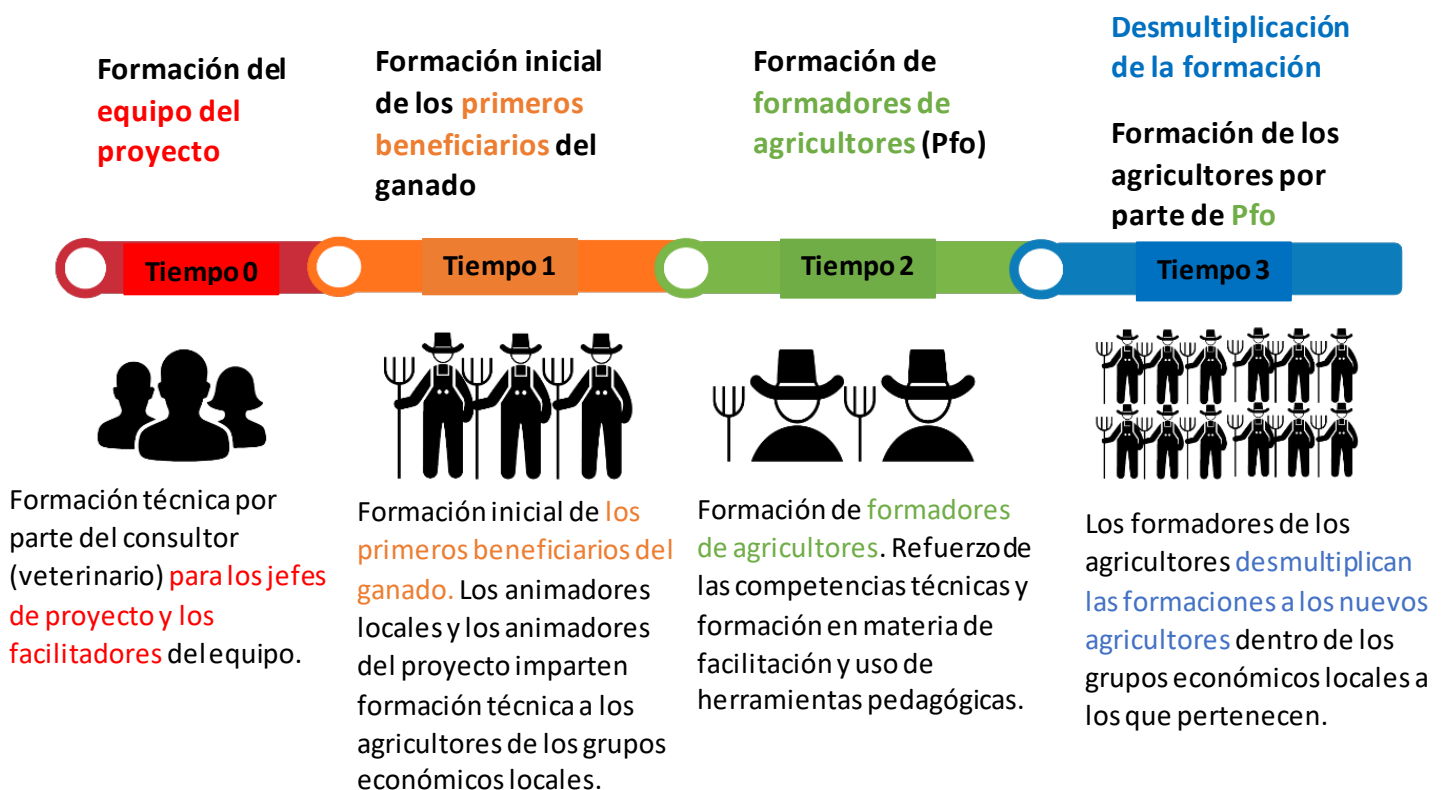
En el proyecto RECASE, la "*desmultiplicación de la formación*" en técnicas de cría de ganado se diseñó **para maximizar la difusión de los conocimientos**, recurriendo principalmente a "**formadores de relevo**" ocasionales (formadores de agricultores o Pfo) **elegidos entre los agricultores**.

Para iniciar la desmultiplicación, los ganaderos que se beneficiaron de la primera distribución de cerdos o cabras recibieron formación en técnicas de cría por parte de parejas de facilitadores del proyecto (que formaban parte del equipo del proyecto) y de facilitadores comunitarios, que eran de la comunidad (que trabajaban en contacto directo con los ganaderos).

Tras la formación, estas personas recibieron animales y practicaron. Se llevó a cabo una evaluación para seleccionar a las personas que se convertirían en formadores de relevo. Estos agricultores recibieron **formación adicional** para poder dirigir los siguientes ciclos de formación en técnicas de cría de animales y se convirtieron así en **formadores de agricultores** (Pfo).

Uno de los temores era que la multiplicación de los cursos de formación condujera a "una dilución de los contenidos y las prácticas". Sin embargo, la **presencia de materiales de formación comunes y el apoyo** de facilitadores locales contribuyeron a mitigar este riesgo al preservar la homogeneidad de los contenidos transmitidos en una **secuencia pedagógica común**.

La desmultiplicación de los cursos de formación



La aplicación detallada de la desmultiplicación en el proyecto

✓ Desmultiplicación del ganado

La desmultiplicación de la ganadería se enmarca en los **Grupos económicos locales [GEP]** y los **Inter Grupos de sectores económicos [IGES]**, que reúnen los GEP de un determinado sector. Aunque esta no es la única función del GEP/IGES, es una función central y es en gran parte responsable de la decisión de crearlos en el contexto del proyecto:

"Son los comités del PEG los que informan sobre el progreso de la multiplicación. Informan sobre los nacimientos planificados y reales. Informan a los futuros beneficiarios, que deben haber construido un refugio, y son los PEG los que llevan a cabo la distribución del ganado." (Valentine, trabajadora de divulgación)

Por lo tanto, **la selección de los beneficiarios del ganado se realiza a nivel de las asambleas de miembros del GEP/IGES**, en consulta **con las autoridades locales**:

- *“Los beneficiarios de la multiplicación se eligen mucho antes de que nazcan los animales. Todo el mundo lo sabe de antemano y, para evitar conflictos, colaboramos con las autoridades.”*

- *“Todos eligen, juntos, quién recibirá un animal. Empezamos por los más vulnerables.”*

A continuación, los comités del GEP **comprueban que la información facilitada por los beneficiarios es exacta** y se corresponde con los **criterios de selección** de los mismos.

Una vez seleccionados los beneficiarios, hay que **enseñarles a mantener y alimentar al animal, a construir un refugio** y a asegurarse de que está construido antes de entregar un animal. Además, se organiza una formación en técnicas de cría de animales para los futuros beneficiarios en grupos de no más de 15 personas cada uno.

Los comités de GEP hacen un seguimiento de las preñeces y partos de las cabras y cerdas para **planificar el parto de las crías**. Las fechas de parto y de entrega potencial a los beneficiarios de la multiplicación se registran en tarjetas.

Los GEP implican a las autoridades locales en **la entrega del ganado**: la **firma del contrato** que vincula al beneficiario a sus obligaciones se realiza en presencia de un representante de la Unidad que pone su propia firma en el documento. En general, el comité de los GEP y el Animador de Proximidad **distribuyen el ganado en momentos puntuales** (por ejemplo, Umuganda, Día Internacional de la Mujer, reuniones de los IGES, etc.).

De hecho, los GEP también intentan organizar **las entregas de animales en grupo** (pero esto depende de las fechas de parto y, por tanto, de destete) de **forma solemne**.

- *“Ese día, las autoridades están allí. Suele ocurrir durante una acción colectiva. Las autoridades han recibido un informe y han sido notificadas e invitadas oficialmente. Hay discursos: alguien del proyecto dará un mensaje sobre la acción en curso y también hablará del proyecto. La persona que recibe también dice una palabra: hay un aspecto solemne.”* (Miembro del GEP)
- *“Cuando se entrega el primer animal, se firma un contrato entre el beneficiario y Adenya. Luego, en el contexto de la desmultiplicación, el contrato se firma directamente con los comités del GEP”.* (Valentine, trabajadora de divulgación)

La distribución de las crías **siempre va precedida de una formación en técnicas de cría** de ganado. En el momento de la transmisión del ganado, **se hace un recordatorio/refuerzo de la formación en técnicas de cría**.

Lo que el equipo del proyecto aprende de la aplicación de la desmultiplicación del ganado

La desmultiplicación ha llevado a **un fortalecimiento de los lazos comunitarios**:

- *"Hay dos tipos principales de cambios: económicos pero también sociales".* (Daniel, trabajador de divulgación)

- *"A nivel comunitario, cada donación crea una nueva amistad. Amplía el círculo de la amistad porque nos reunimos a menudo para hablar. Nos visitamos a menudo: la amistad aumenta".* (Fidèle, trabajador de divulgación)

También tiene **beneficios de varios niveles para los hogares** que han recibido un animal.

- *"Cuando los animales recibidos siguen pariendo, entonces es una fuente de ingresos. De los que recibieron ganado, algunos pudieron comprar otro animal."* (Fidèle, trabajador de divulgación)

- *"Nos aseguramos [con la entrega de ganado menor] de que los beneficiarios tengan estiércol, parte del cual puede venderse. Pero la mayor parte del estiércol se utiliza en los campos, lo que ha provocado un aumento de la producción".* (Fidèle, trabajador de divulgación)

URL del artículo : <http://atelier.fdh.org/es/actuar/nuestras-experiencias/article/la-desmultiplicacion-de-la-formacion-en-tecnicas-ganaderas-en-el-proyecto?lang=es>

Autores : **Duhamic-Adri** et **Adenya**

